



Imprimante TP40/45 E

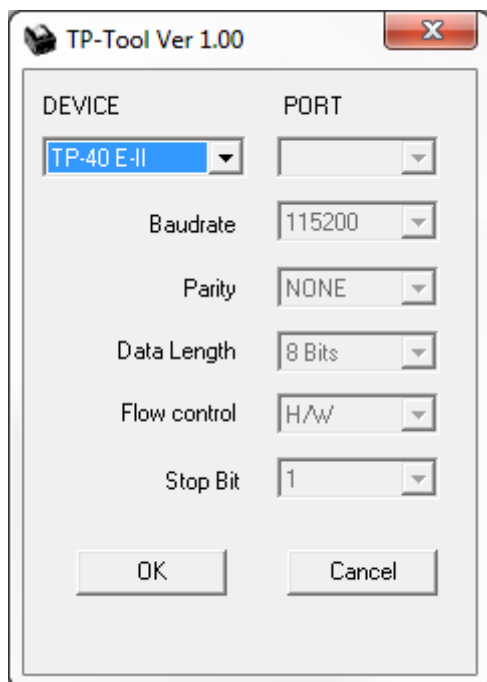
Paramétrage de l'adresse IP de l'imprimante.

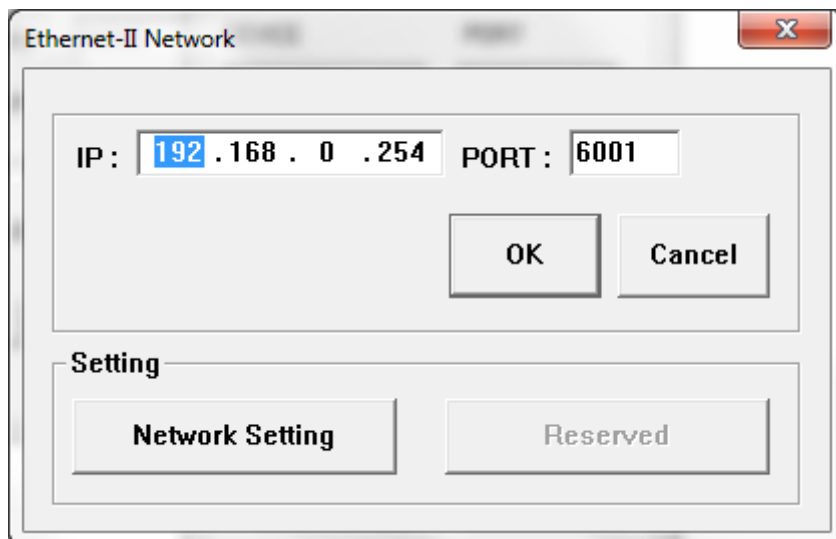
Pour commencer, imprimez la feuille d'Auto-Test de l'imprimante en allumant l'imprimante tout en appuyant sur le bouton « FEED ». Dans l'impression vous trouverez les informations suivantes :

```
Ethernet-II INTERFACE
STATIC IP      : 192.168.0.254
PORT          : 3000
SUBNET MASK    : 255.255.255.0
GATEWAY IP     : 192.168.0.1
MAC ADDRESS    : 00:13:62:00:EA:5D
```

Branchez l'imprimante en réseau avec l'ordinateur à partir duquel vous allez changer l'adresse et paramétrez celui-ci afin qu'il soit dans la même plage d'adresse IP que l'imprimante.

Lancez l'utilitaire EllixSet_Ver 0.95.exe et choisissez le « DEVICE » ELLIX40E-II comme indiqué ci-dessous puis cliquez sur « OK ».





Ethernet-II Network

IP : 192 . 168 . 0 . 254 PORT : 6001

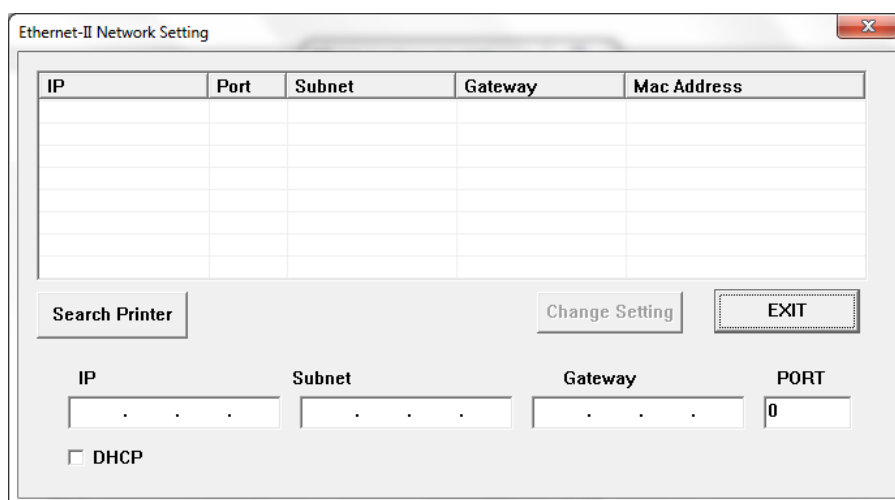
OK Cancel

Setting

Network Setting Reserved

A cet endroit, cliquez sur « Network Setting ».

Vous arrivez alors sur l'interface qui va vous permettre de modifier les paramètres réseau de l'imprimante :



Ethernet-II Network Setting

IP	Port	Subnet	Gateway	Mac Address

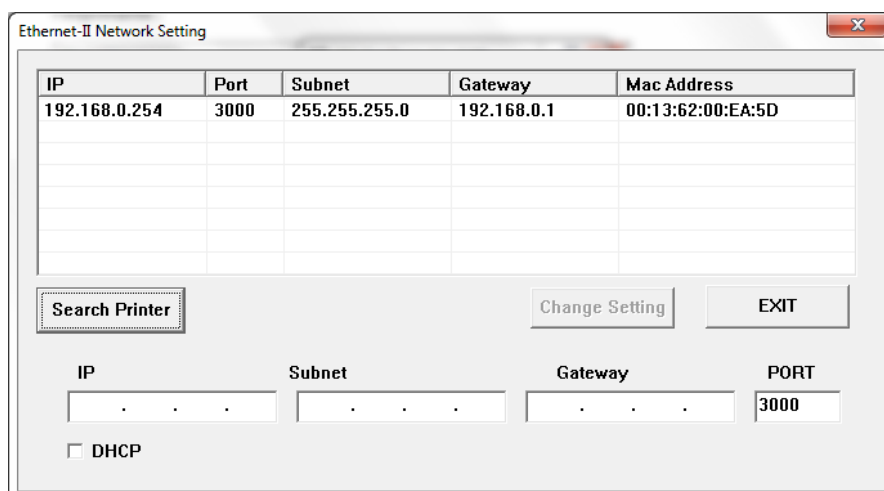
Search Printer Change Setting EXIT

IP Subnet Gateway PORT

 0

☐ DHCP

Cliquez sur « Search Printer » afin que l'utilitaire se connecte à l'imprimante :



Ethernet-II Network Setting

IP	Port	Subnet	Gateway	Mac Address
192.168.0.254	3000	255.255.255.0	192.168.0.1	00:13:62:00:EA:5D

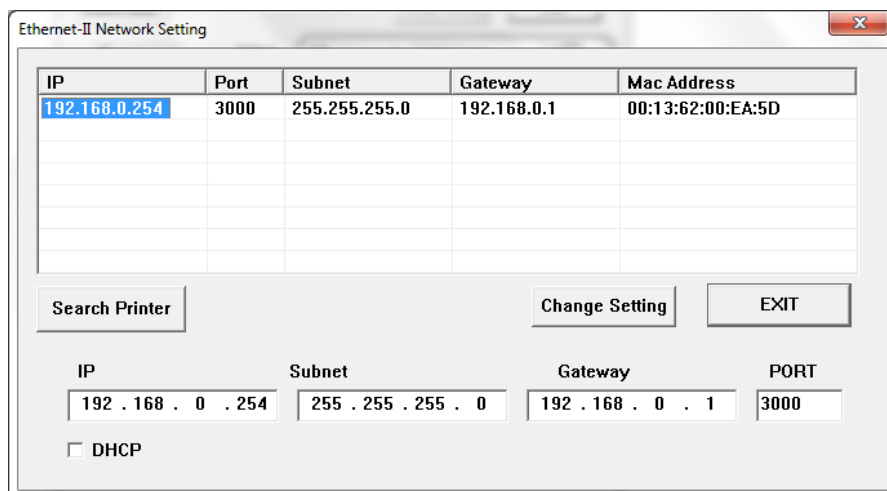
Search Printer Change Setting EXIT

IP Subnet Gateway PORT

 3000

☐ DHCP

Cliquez sur l'adresse IP de l'imprimante. Celle-ci s'affiche alors dans les cases du bas :



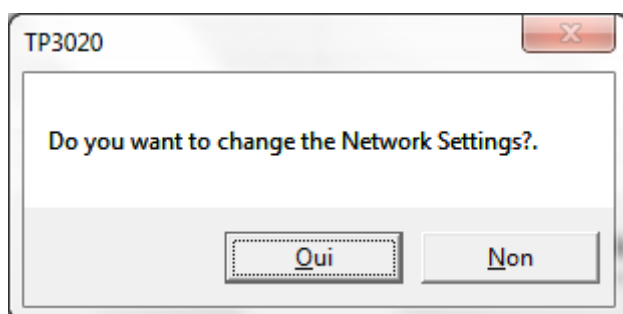
The dialog box titled "Ethernet-II Network Setting" contains a table with the following data:

IP	Port	Subnet	Gateway	Mac Address
192.168.0.254	3000	255.255.255.0	192.168.0.1	00:13:62:00:EA:5D

Below the table are three buttons: "Search Printer", "Change Setting", and "EXIT". At the bottom, there are input fields for "IP", "Subnet", "Gateway", and "PORT", each containing the values from the first row of the table. A checkbox labeled "DHCP" is also present and is currently unchecked.

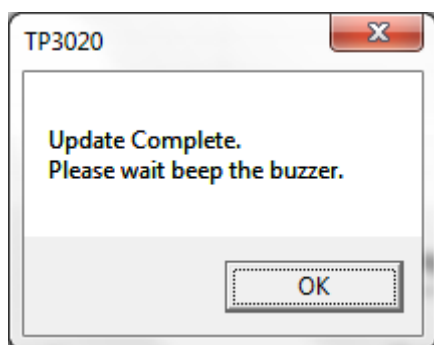
C'est dans ces cases que vous allez pouvoir entrer votre nouvelle adresse IP ainsi que le masque de sous-réseau et la passerelle par défaut du réseau dans lequel vous souhaitez intégrer l'imprimante. Le port utilisé est également modifiable.

Une fois les nouvelles informations saisies, cliquez sur « Change Setting ». L'utilitaire vous demande alors la confirmation des changements :



The dialog box titled "TP3020" displays the text "Do you want to change the Network Settings?." and has two buttons: "Oui" and "Non".

Cliquez sur « Oui ».



The dialog box titled "TP3020" displays the text "Update Complete. Please wait beep the buzzer." and has one button: "OK".

Un message apparaît vous indiquant d'attendre que l'imprimante bipe. Elle le fait deux fois.

A ce moment, votre imprimante est paramétrée.

Eteignez l'imprimante et rallumez-la en appuyant sur le bouton « FEED » afin d'imprimer l'Auto-Test et ainsi confirmer la bonne prise en compte des modifications.